

Flora



Lasy

Zbiorowiska leśne w Gminie Poraj to głównie **bory sosnowe**, porastające ubogie, piaszczyste gleby na niżej położonych terenach. Ubogie florystycznie, rozwijające się w środowisku kwaśnym zbiorowiska, charakteryzują się szeroką tolerancją względem wilgotności podłoża (od suchych piachów po gleby torfowe).

Gleby bielcowe w znacznej części Gminy zajęte są przez subatlantycki **bór świeży** (*LeucobryoPinetum*). W drzewostanie i podszytcie dominuje **sosna**. Spotykana jest również **brzoza** (*Betula pendula*) i **dąb szypułkowy** (*Quercus robur*). W podszytcie występują dodatkowo **jarzębina** (*Sorbus aucuparia*) i **kruszyna** (*Frangula alnus*). W runie dominuje **śmiałek pogięty** (*Deschampsia flexuosa*), a większymi płatami występuje **borówka czernica** (*Vaccinium myrtillus*).

Suche miejsca na gruboziarnistych piaskach, zajmuje **bór chrobotkowy** (*Cladonio-Pinetum*). Drzewostan sosnowy jest tu niższy i dość rozrzedzony. Warstwa podszytu i zielna są słabo rozwinięte. Warstwę przyziemną tworzą płaty licznych gatunków porostów – **chrobotków** (*Cladonia sp.*).

Podmokłe obniżenia terenu porastają bory wilgotne i bagienne: śródlądowy **bór wilgotny** (*MolinioPinetum*) z udziałem **brzozy omszonej** (*Betula pubescens*) i kontynentalny **bór bagienny** (*Vaccinio uliginosi - Pinetum*), charakteryzujący się słabą kondycją sosny oraz obfitym udziałem **borówki bagiennej** (*Vaccinium uliginosum*), **bagna zwyczajnego** (*Ledum palustre*) i innych roślin torfowiskowych.

Na terenie Gminy Poraj można zauważyć prawie brak **lasów liściastych**. Niewielkie fragmenty tworzące zazwyczaj wtórne zadrzewienia posiadają w swoim składzie gatunki drzew liściastych: **brzozę brodawkowaną** (*Betula pendula*), **dąb szypułkowy** (*Quercus robur*), **olszę czarną** (*Alnus glutinosa*), **grab** (*Carpinus betulus*), **buk** (*Fagus sylvatica*), **dąb bezszypułkowy** (*Q. sessilis*) czy **wiąz** (*Ulmus laevis*). Znaczną część terenów, gdzie siedlisko jest odpowiednie dla rozwoju lasu liściastego, zajmują tereny rolnicze.

Wilgotne, płaskie obniżenia terenu, w dolinach rzek i potoków porośnięte są przez **olsy** (klasa *Alnetea - glutinosae*) – np. **ols porzeczkowy** (*Ribonigri - Alnetum*), z gatunkami runa: (*Carex elongata*), (*Thelypteris palustris*), (*Chaerophyllum hirsutum*). Pas wzdłuż brzegów Warty porośnięty jest przez zarośla wierzbowe ze związku *Salicion albae*. Występują tu **wierzby** (np. *Salix alba*, *S. fragilis*, *S. viminalis*) oraz **olsza czarna**. W runie występują gatunki wilgociolubne: **chmiel** (*Humulus lupulus*), **kielisznik** (*Calystegia sepium*), **psianka słodkogórz** (*Solanum dulcamara*), **kościenica** (*Malachium aquaticum*) i inne.



Las na terenie Gminy Poraj (sołectwo Masłońskie)

Fot.: arch. UG Poraj

Zarośla i murawy

W krajobrazie na terenie Gminy Poraj obserwuje się **zbiorowiska roślinności zaroślowej** z klasy *RhamnoPrunetea*, tzw. „**czyżnie**”. Występują one głównie na miedzach śródpolnych, nieużytkach porolnych, czasem przy drogach i na brzegach lasów. Spotykamy tu krzewy takie jak: **tarnina** (*Prunus spinosa*), **szakłak** (*Rhamnus catartica*), **dzika róża** (*Rosa canina*), **dereń świdwa** (*Cornus sanguinea*), **trzmielina** (*Euonymus europea*, *E. verrucosa*), **głogi** (*Crataegus sp.*) i **jeżyny** (*Rubus sp.*).

Wzgórza na podłożu wapiennym zajmują dość bogate florystycznie ciepłolubne **zbiorowiska okrajkowe** (z klasy *Trifolio – Geranietea sanguinei*). Ważną grupę stanowią tu ciepło- i światłolubne rośliny wieloletnie – cenne elementy flory: **bodziszek krwisty** (*Geranium sanguineum*), **traganek** (*Astragalus glycyphyllos*), **koniczyna** (*Trifolium rubens*), **koniczyna alpejska** (*Trifolium alpestre*), **gorzyszek** (*Peucedanum cervaria*), **rutewka** (*Thalictrum minus*) i in..

Gleby rędzinowe na szczytowych partiach wzgórz wapiennych pokrywają **murawy kserotermiczne** (klasa *Festuco-Brometea*) z rzadkimi i cennymi gatunkami roślin kserotemicznych: **szałwia łąkowa** (*Salvia pratensis*), **kłosownica** (*Brachypodium pinnatum*), **dziewięciśli beżłodygowy** (*Carlina acaulis*), **żebrzyca** (*Seseli annuum*), **czyściec** (*Stachys recta*), **przetacznik** (*Veronica spicata*), **postonek** (*Helianthemum nummularium*), **gorzyczuszka** (*Gentianella ciliata*).

Murawy te mają charakter wtórny, porastają odlesione wzgórza z wychodniami wapiennymi oraz poeksploatacyjne wyrobiska kamienia wapiennego we wschodniej części Gminy.

Roślinność wyrobisk charakteryzuje większy udział **antropofitów** z grupy roślin ruderalnych. Na otwartych terenach piaszczystych występują **murawy psammofilne** (piaszczyskowe) (z klasy *Sedo - Scleranthetea*). Ubogie, luźne piaski zasiedlają **murawy szczotlichowe** z rzędu *Corynephoretalia* (np. *Spergulo-Corynephoretum*). Występują tu dość nielicznie: **sztotlicha siwa** (*Corynephorus canescens*), **sporka** (*Spergula vernalis*), **chroszcz** (*Teesdalia nudicaulis*), **rogownica** (*Cerastium semidecandrum*), **piaskowiec** (*Arenaria serpyllifolia*) i in.

W żyzniejszych miejscach rosną **zwarte murawy** (zespół *Diantho-Armerietum*) z dominacją **goździka kropkowanego** (*Dianthus deltoides*) i **rozchodnika** (*Sedum acre*) z udziałem **zawciągu** (*Armeria elongata*), **rozchodnika** (*Sedum maximum*), **jasiénca** (*Jasione montana*), **kocanek** (*Helichrysum arenarium*).



Szałak pospolity

Fot.: redding01 (Fotolia.com), Medianauka.pl

Łąki

Znaczną część użytków rolnych pokrywają pospolite **zbiorowiska łąkowe** (klasa *MolinioArrhenatheretea*).

W miejscach wilgotnych wykształcone są **łąki kośne** i **ziółorośla** ze związku *Calthion*. Na terenach suchszych występują **łąki owsicowe** (*Arrhenatheretum medioeuropaeum*) oraz ubogie florystycznie **pastwiska** (np. zespół *Lolio-Cynosuretum*). W składzie florystycznym łąk przeważają gatunki pospolite i szeroko rozpowszechnione w całym kraju.



Łąka na terenie Gminy Poraj

Fot.: arch. UG Poraj

Roślinność wodna i nadwodna

W zawodnionych obniżeniach terenu występują **mszary** i **torfowiska mszysto-turzycowe**. W sąsiedztwie cieków wodnych występują zbiorowiska o charakterze **kwaśnych młak niskoturzycowych** uzależnione od podsiąkania wód glebowych lub źródłiskowych (rząd *Caricetalia fuscae*) lub kwaśnych, dystroficznych torfowisk przejściowych (rząd *Scheuchzerietalia palustris*). Rosną tu często rośliny rzadkie w skali kraju, właściwe tym siedliskom: **świbka** (*Triglochin palustre*), **przygielka** (*Rhynchospora alba*), **bobrek** (*Menyanthes trifoliata*), **siedmiopalecznik** (*Comarum palustre*), **fiotek** (*Viola palustris*).

Bezodpływowe zagłębienia terenu na ubogich, wilgotnych siedliskach zajmują dość niewielkie powierzchniowo płyty **torfowisk wysokich** (*Sphagnetalia magellanici* z klasy *Oxycocco-Sphagnetea*), gdzie występują unikatowe w skali kraju i regionu gatunki roślin np.: **rosiczka okrągłolistna** (*Drosera rotundifolia*), **modrzewnica** (*Andromeda polifolia*), **bagno zwyczajne** (*Ledum palustre*), **gnidosz błotny** (*Pedicularis palustris*), **żurawina błotna** (*Oxycoccus palustris*) i in.

Zbiorniki wodne porasta roślinność strefowa, uzależniona od wysokości brzegów i głębokości wody.

W strefie przybrzeżnej występują zbiorowiska **szuwarów właściwych z trzciną** (*Phragmites australis*), **tatarakiem** (*Acorus calamus*), **oczeretem** (*Schoenoplectus lacustris*), **jeżogłówką** (*Sparganium ramosum*). Miejsca bliżej brzegu zajmują **szuwały wielkoturzycowe** (ze związku *Magnocaricion*) z **jaskrem wielkim** (*Ranunculus lingua*), **szalejem jadowitym** (*Cicuta virosa*), **goryszem** (*Peucedanum palustre*) i licznymi **turzycami** (*Carex sp.*). Brzegi wód szybciej płynących porastają **szuwały z mannami** (*Glyceria fluitans*, *G. plicata*), **przetacznikiem bobowniczkiem** (*Veronica*

beccabunga), **potoczniakiem** (*Berula erecta*) i inne.

W toni wodnej zbiorników i stawów oraz na jej powierzchni występują **rośliny zanurzone i pływające zakorzenione**: **rdestnice** (*Potamogeton*), **żabiściek** (*Hydrocharis morsus-ranae*), **rześl** (*Callitriche sp.*), **włosienicznik** (*Batrachium*), **wywłócznik** (*Myriophyllum*), **pływacz** (*Utricularia*).

Na powierzchni wód stojących i wolno płynących tworzą się skupiska **rzęś** (*Lemna, Spirodela*). Brzegi wód i okresowe rozlewiska zajmują zbiorowiska roślin jednorocznych (z klasy *Bidentetea tripartiti*) z **uczepem** (*Bidens cernuus*), **jaskrem jadowitym** (*Ranunculus sceleratus*) i inne.



Roślinność nad Zalewem Porajskim

Fot.: arch. UG Poraj

Roślinność synantropijna

Roślinność synantropijna występuje zarówno na **siedliskach segetalnych** (uprawy zbożowe i okopowe), jak i na **siedliskach ruderalnych** (przydroża, przyłotcia, przychacia, nieużytki, gruzowiska, wysypiska odpadów, tereny kolejowe i przemysłowe itp.).

Na żyzniejszych glebach Gminy Poraj prowadzona jest gospodarka rolna. Wyróżnia się tu **uprawy roślin okopowych i zbożowych**.

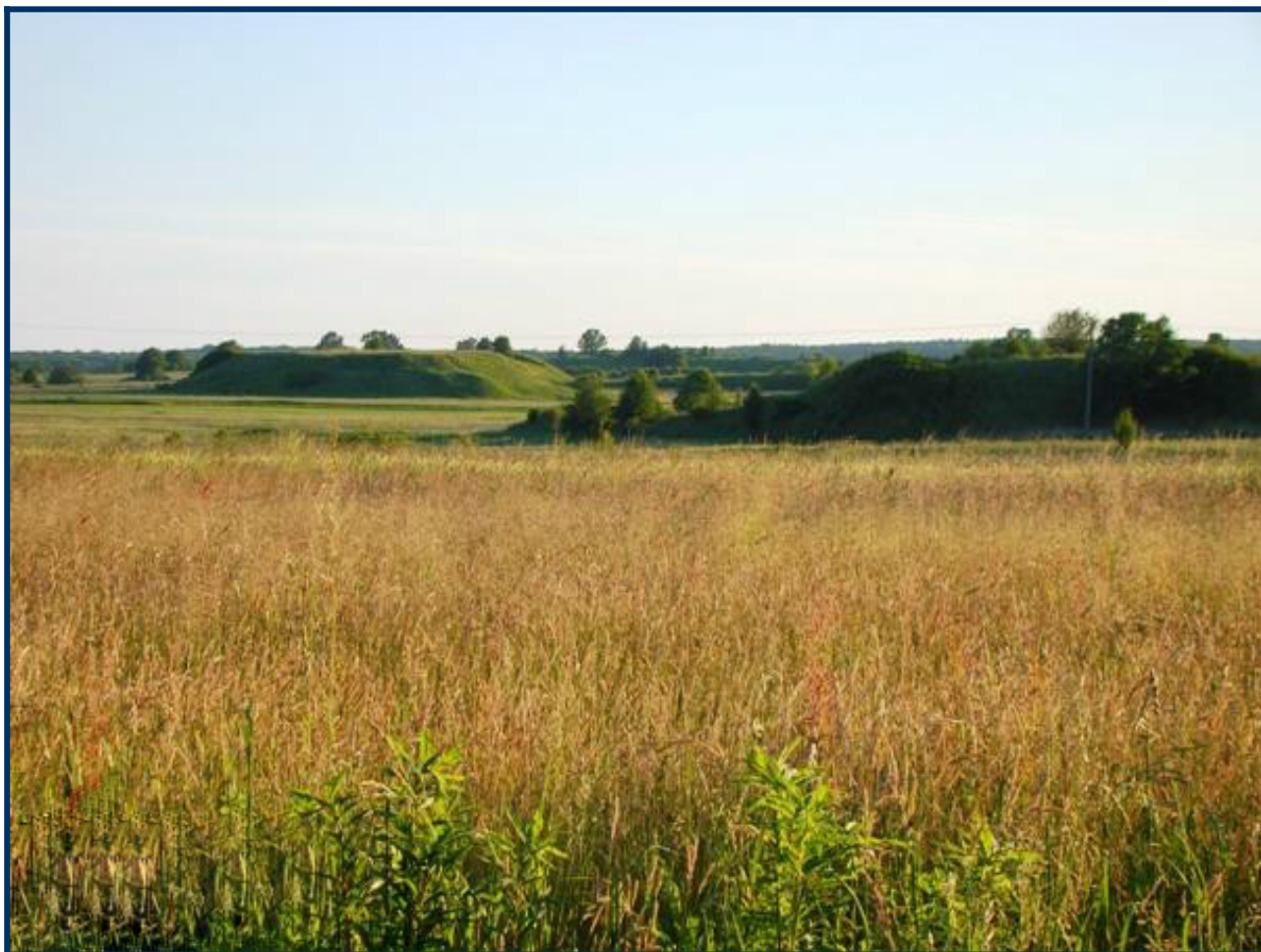
W **uprawach zbożowych** (np. pszenica, żyto, jęczmień itp.), dominują zbiorowiska **chwastów segetalnych** z klasy *Secalietea*. Tworzą je takie gatunki jak: **miotła zbożowa** (*Apera spica-venti*), **chaber bławatek** (*Centaurea cyanus*), **wyka czteronasienna** (*Vicia tetrasperma*), **wyka siewna** (*Vicia sativa*), **wyka drobno-kwiatowa** (*Vicia*

hirsuta), **mak polny** (*Papaver rhoeas*) i in.

W **uprawach okopowych i ogrodowych** (np. ziemniaki, buraki, warzywa, rośliny oleiste itp.), występują zbiorowiska **chwastów** z klasy *Chenopodietea* z takimi gatunkami jak np.: **chwastnica jednostronna** (*Echinochloa crus-galli*), **włośnica sina** (*Setaria pumila*), **sporek polny** (*Spergula arvensis*), **czerniec roczny** (*Scleranthus annuus*), **szczaw polny** (*Rumex acetosella*), **rdest kolankowaty** (*Polygonum lapathifolium ssp. lapathifolium*), **rdest gruczołowaty** (*Polygonum lapathifolium ssp. incanum*), **żółtlica owłosiona** (*Galinsoga ciliata*), **żółtlica drobnokwiatowa** (*Galinsoga parviflora*), **mlecz zwyczajny** (*Sonchus oleraceus*), **mlecz polny** (*Sonchus arvensis*), **przetacznik perski** (*Veronica persica*) i **wilczomlecz obrotny** (*Euphorbia helioscopia*).

Na **siedliskach ruderalnych**, na przydrożach, wzdłuż linii kolejowej, przy płotach w przydrożnych rowach rozwijają się **zbiorowiska bylin** z klasy *Artemisietea* z dominującą **bylicą pospolitą** (*Artemisia vulgaris*) i **łopianami** (*Arctium sp.*).

Miejsca wydeptywane zajmują **zbiorowiska dywanowe** z klasy *Plantaginetea majoris*. Zbiorowiska te występują pospolicie na terenie całej gminy.



Pola w sołectwie Jastrzęb

Fot.: arch. UG Poraj

